

---

2021

# RELATÓRIO ANUAL DA UNISER



Prezados colaboradores,

Com o intuito de manter um **alto nível de transparência** no cumprimento das atividades, optamos pela publicação deste relatório.

Desta forma, vocês encontrarão neste documento um **resumo das principais atividades (não todas)** que realizamos durante o ano de 2021, bem como seus **status e principais resultados**.

Obrigado,

**Coordenação de Gente&Gestão**  
**PROGRAMA UNISER**  
**Universidade de Brasília**



# SUMÁRIO

- 01** Coordenação Geral
- 02** Coordenação Gente & Gestão
- 03** Coordenação Pedagógica
- 04** Coordenação Executiva
- 05.** A Equipe UniSER

# 1.

## Coordenação Geral



# Agradecimento especial!

À professora Doutora Margô Karnikowski. Fundadora do Programa Universidade do Envelhecer: UniSER – Arte de Viver. Alguns a chamam de amiga, outros de professora (ou Coordenadora Geral), e muitos, de mãe.

Não é simples conseguir apoio em um país onde a fome se assola e a dignidade da pessoa humana não tem importância, principalmente se essa pessoa for idosa. Não é simples lidar com pessoas. Os desafios que você enfrentou e enfrenta até aqui, não são simples.

Obrigado por se importar e fazer disto mais que um projeto: a sua grande obra de vida. Obrigado por ser inspiração e se esforçar para tornar os sonhos dos demais também realidade. Obrigado por liderar pelo exemplo. Obrigado por contribuir ativamente com o envelhecimento e nos inspirar a cada dia.

**A equipe UniSER.**



# 2.

## Coordenação Gente & Gestão



# QUEM É O GENTE E GESTÃO?

O gente e gestão, ou GG, não é apenas o setor responsável por gerenciar os recursos humanos. É o setor que veio para enxergar você e suas necessidades, e assim, melhorar a rotina de trabalho (no que possamos atuar, é claro).

Acreditamos que a boa gestão de pessoas é aquela que busca entender e querer ver o outro como se quer ver a si mesmo.

Somos mais que uma equipe, somos uma família, e claro, apaixonados pelo envelhecimento!



*A cara da*

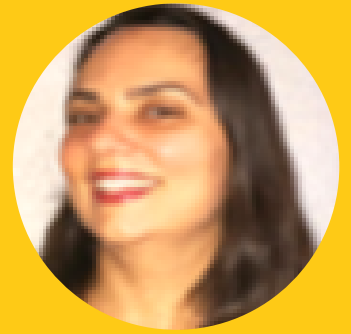


*equipe*



## CAMILA AREDA

A Camila foi a nossa **Coordenadora** esse ano. Ela é professora do departamento de Farmácia, na Faculdade de Ceilândia - UnB. Pensa numa mulher incrível! Obrigada por nos guiar, Camila!

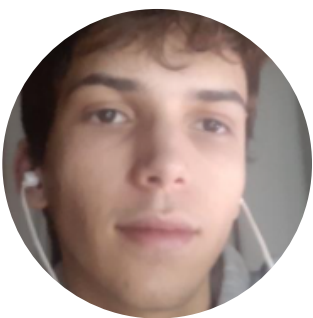


## JEAN CARLOS

O Jean é técnico na UnB e atuou como nosso **Supervisor Financeiro!** Incansável! Ele é nota 10!! Obrigada por tudo, Jean!!

## SILVIA MORENO

A Sil começou o ano como Assistente de Gente, mas logo se destacou e se transformou em **Supervisora de Extensionistas!** O trabalho dela é reconhecido por todos! Ela espalha brilho!



## DOUGLAS DUARTE

O Douglas está em tudo! Ele é o ser mais multitasking do mundo! E tem um senso de humor incrível! Esse ano, ele foi nosso **Supervisor de Extensionistas** também!

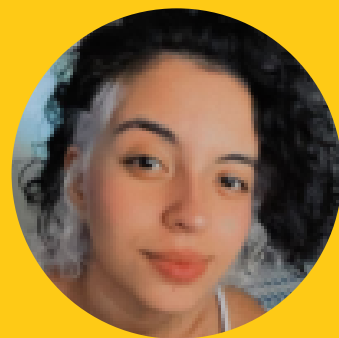
## ISABELLA KARNIKOWSKI

A Bella trabalhou incansavelmente esse ano, pois é uma apaixonada! Ela foi nossa **Supervisora de Gente!**



# KAREN RAMOS

A Karen é uma colaboradora incrível! Pensa em um ser humano organizado! Esse ano, ela foi a nossa **Assistente de Gente** responsável por manter a casa em ordem! Viva a Karen!!

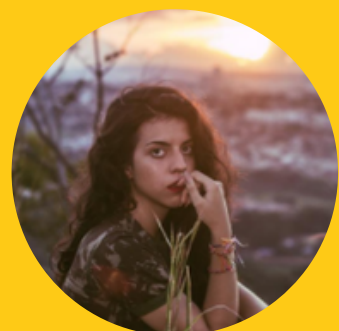


# BEATRIZ MORENO

A Bia tem um jeito muito meigo e especial de ser! Ela nos ajudou a encontrar várias soluções com muito carinho! Valeu pelo trabalho, Bia! Você foi uma super **Assistente de Gente**!

# TAINÁ MACHADO

Apresento a vocês...ela! A Tá e super competente e já chegou somando muito nas ideias como **Assistente de Gente**! Ela está preparando várias coisas para o ano que vem, e é super preocupada com o bem estar de todos!



# ANDRÉIA DÓRIA

A Déia é super dedicada e esse ano foi **Assistente de Gente**! A gata trouxe muita precisão no que fala e além disso, botou muito a mão na massa! Obrigada por isso, Déia!

# RAFAEL FERNANDES

O Rafa é uma pessoa excelente e trouxe vários entregas interessantes sobre o Planejamento Estratégico 2022! Ele é caladão, mas não se enganem, ele arrebenta! Mandou bem como **Assistente de Gente**!



# TOP 10 DESAFIOS DE 2021

## 1

No primeiro semestre, a equipe, que ainda estava ganhando formato, já enfrentava um grande desafio: o desenho e implementação da **Estrutura Organizacional**.

Esse trabalho foi realizado com muito sucesso, e claro que esse resultado é de toda família UniSER, pois o sucesso na gestão da mudança se deveu, principalmente, à uma mudança na forma de agir dos nossos colaboradores. Estamos de parabéns!!

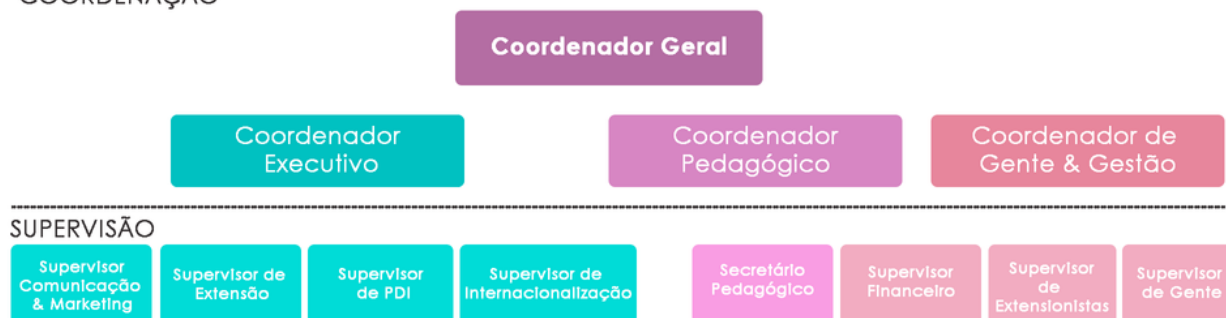
Além disso, fizemos inúmeras reuniões com as lideranças para garantir o bom funcionamento do que foi estipulado e assim, buscar não sobrecarregar os colaboradores e reconhecê-los mediante "promoções" e oportunidades de vivenciar a gestão na prática.

## AS COORDENAÇÕES



# AS COORDENAÇÕES E OS CARGOS

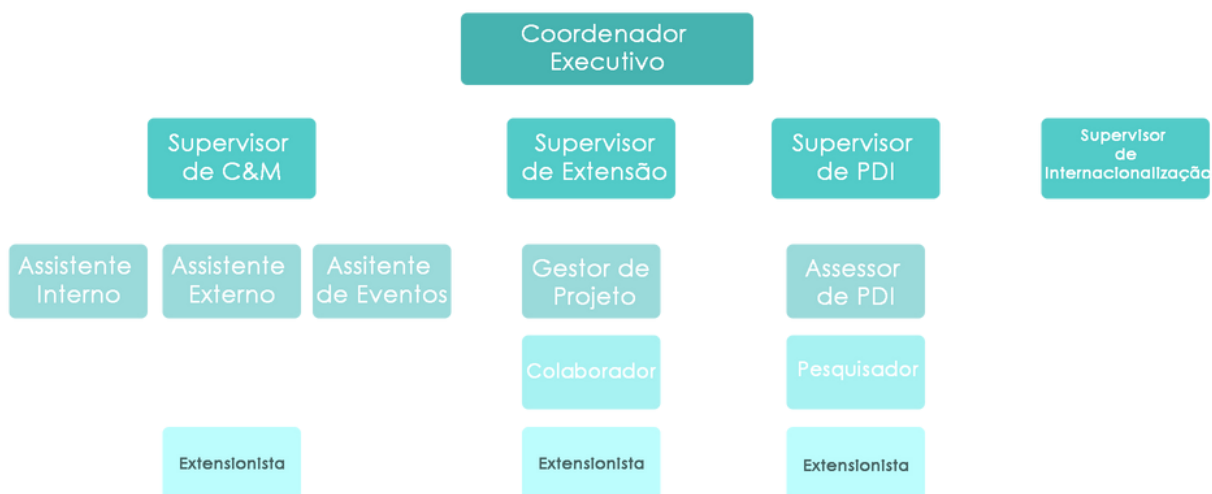
COORDENAÇÃO



SUPERVISÃO



## A COORDENAÇÃO EXECUTIVA



## A COORDENAÇÃO DE GENTE E GESTÃO



## A COORDENAÇÃO PEDAGÓGICA



# E FIZEMOS MAIS...

	ATIVIDADE	DURAÇÃO	STATUS
2	Relatório Mensal de Atividades	De março a dezembro	Em andamento

Para realizar o relatório de atividades mensais, dois pontos são decisivos: **o formato**, que adaptamos conforme os feedbacks dos próprios colaboradores, e **a compilação**, que ocorrerá em janeiro. Dessa forma, o compilado será entregue individualmente a cada colaborador no mês de fevereiro de 2022.

	ATIVIDADE	DURAÇÃO	STATUS
3	Processos seletivos	De janeiro a dezembro	Em andamento

No ano de 2021, foram realizados vários processos seletivos, que incluem editais, editais permanentes e processos seletivos de extensionistas. Todos esses processos podem ser encontrados no site da Universidade de Brasília e no site da UniSER.

# NÃO PAROU POR AÍ...

	<b>ATIVIDADE</b>	<b>DURAÇÃO</b>	<b>STATUS</b>
<b>4</b>	Mensuração da equipe UniSER	De janeiro a dezembro	Em andamento
<b>5</b>	Gestão documental		

Durante todo o ano, a equipe do Gente e Gestão também se manteve focada em organizar as planilhas de colaboradores com os dados necessários para cadastrar as atividades no programa utilizado pela Universidade de Brasília, o SIGAA. Além disso, a equipe se empenhou no cadastro desses colaboradores e também para aprender o funcionamento desse sistema, que começou a vigorar esse ano.

	<b>ATIVIDADE</b>	<b>DURAÇÃO</b>	<b>STATUS</b>
<b>6</b>	Pagamento dos bolsistas	De maio a novembro	Concluído

Esse ano, ainda, devido a uma série de fatores como o atraso das votações do orçamento anual do Governo e mudanças nos processos burocráticos do pagamento de bolsas, a equipe financeira empreendeu grandes esforços para garantir que as bolsas não seriam perdidas, respondeu diversas vezes aos órgãos responsáveis da UnB e, por fim, obteve sucesso!

# AINDA...

	<b>ATIVIDADE</b>	<b>DURAÇÃO</b>	<b>STATUS</b>
<b>7</b>	Desenho do Planejamento Estratégico	De julho a novembro	Concluído

Com a finalidade de formalizar as estratégias para assegurar a existência do Programa UniSER e promover o entendimento das ações para os colaboradores, traduzimos a estratégia em um mapa, o qual poderá em breve ser acessado pelo site da UniSER.

	<b>ATIVIDADE</b>	<b>DURAÇÃO</b>	<b>STATUS</b>
<b>8</b>	Treinamentos	De agosto a setembro	Concluído

Realizamos também a primeira rodada de treinamento formal dos extensionistas, promovendo palestras sobre diversos temas, como excel, primeiros socorros, carreira, dentre outros assuntos. Consideramos essa experiência algo muito relevante, porque serviu de piloto para que possamos pensar em treinamentos para toda a UniSER, desde o nível operacional, até o estratégico.



# POR FIM...

	<b>ATIVIDADE</b>	<b>DURAÇÃO</b>	<b>STATUS</b>
<b>9</b>	Revisão do Regimento Interno	De setembro a outubro	Concluído

No intuito ainda de nortear as ações de nossos colaboradores e alunos, revisamos o antigo Regimento Interno da UniSER. Logo poderá ser encontrado em nosso site.

	<b>ATIVIDADE</b>	<b>DURAÇÃO</b>	<b>STATUS</b>
<b>10</b>	Avaliação 360	De agosto a dezembro	Em andamento

Para terminar o ano, realizamos uma avaliação 360 com todos os colaboradores da gestão.

Como é possível notar, trabalhamos bastante esse ano, e nossa motivação sempre foi uma só:

## **Enxergar você, o nosso colaborador!**

# 3.

## Coordenação Pedagógica



## AGRADECIMENTOS ESPECIAIS

A UniSER agradece o maravilhoso trabalho de todos os envolvidos no curso, em especial, os extensionistas, os professores e os tutores de unidades!

Gostaríamos de agradecer especialmente à Coordenadora Eliana Gris, à Secretária Pedagógica, Andrea Pecce, às Assessoras Pedagógicas, Mariana Rocha, Ana Karoline e Selma Trindade e à extensionista Gabriela Moraes, por desempenharem a gestão, o que torna possível a realização do curso.

*Vocês são maravilhosas!*



# A COORDENAÇÃO PEDAGÓGICA

A Coordenação Pedagógica é a responsável por gerenciar o carro chefe do Programa UniSER, o Curso de Educador Político e Social em Gerontologia.

É nesse curso, apresentado como um projeto que constitui o programa UniSER, que somos capazes de alcançar idosos para uma linda e gratificante missão: a de **educar ao longo da vida.**

Para tal, a Coordenação Pedagógica conta com uma vasta equipe multidisciplinar composta por coordenadora pedagógica, secretária pedagógica, tutores de unidades, professores e extensionistas.



# O CURSO DE EDUCADOR POLÍTICO E SOCIAL EM GERONTOLOGIA

Com a proposta de contribuir para o despertar de um envelhecimento alicerçado na valorização do ser, do aprender e do ensinar, valorizando ainda a convivência e aprendizado em grupo, a integração entre comunidade acadêmica e os idosos inseridos no âmbito do programa.

Portanto, visa fomentar ações que visem a aproximação entre alunos de graduação, pós-graduação e comunidade inserida no contexto do projeto por meio de conteúdos relacionados ao processo de envelhecimento e de práticas de educação e promoção da saúde voltadas à maturidade ressaltam o princípio integrador e inclusivo da UniSER, além de trabalhar veemente a intergeracionalidade para a construção de uma sociedade mais sensível as necessidades do outro e uma Universidade mais próxima as questões da comunidade.

Educadores são agentes de transformação social e política, visando promover o empoderamento, autonomia, cidadania, ampliando as capacidades na vida adulta e de idosos da comunidade.

Para tanto, existem 10 unidades em todo o Distrito Federal, sendo elas: Asa Norte, Asa Sul, Candangolândia, Ceilândia, Estrutural, Gama, Guará, Samambaia, Planaltina e Taguatinga.

# O MODO DE FUNCIONAMENTO

A UniSER oferta a cada semestre o curso de Educador Político Social em Gerontologia, com duração de 1 ano e meio (3 módulos), no qual o aluno receberá um certificado de conclusão ao final do curso.

## Sistema Curricular

1

2

3

- Qualidade de Vida: Construindo o caminho
- Políticas públicas e envelhecimento
- Memórias e Histórias de vida
- Fundamentos em Gerontologia

- Direito e cidadania
- Fundamentos da Educação
- Corpo e movimento
- Línguas - Inglês básico
- Autocuidado
- TICs
- Envelhecimento e Saúde
- Arte e Cultura

- Projetos Integradores
- Vivências
- Atividades Complementares
- Trabalho de Conclusão de Curso
- Entre outras...

# RESULTADOS DO ANO

O cenário de pandemia se apresentou ainda em 2020 como um difícil desafio a ser vencido, isso porque desde seu nascimento, a UniSER se apresentava somente com a modalidade presencial de ensino.

No entanto, a pandemia forçou-nos a nos remodelar, e assim, objetivando a segurança de todos, optamos por oferecer o curso na **modalidade remota**.

A Coordenação Pedagógica fez o levantamento dos dados mais relevantes quanto ao andamento do curso, com a perspectiva do último semestre de 2021.



# RESULTADOS DO ANO

## QUANTO À FREQUÊNCIA

Para realizar este apanhado, a equipe da Coordenação Pedagógica utilizou alguns indicadores, sendo eles:

**Ativos** = são considerados alunos ativos aqueles que contam com 75% ou mais de presença em aula.

**Ativos infrequentes** = são considerados alunos infrequentes aqueles que não afirmaram desistência, mas se encontram com menos de 75% de presença.

**Desistentes** = são considerados alunos desistentes aqueles alunos que afirmaram desistência com até 10% de presença.

**Evasão** = é considerada evasão o comportamento de desistência com mais de 10% de presença.

Há que se ressaltar que para fins de desenvolvimento dos gráficos, considerou-se "**ativos**" as categorias "ativos" e "ativos infrequentes".

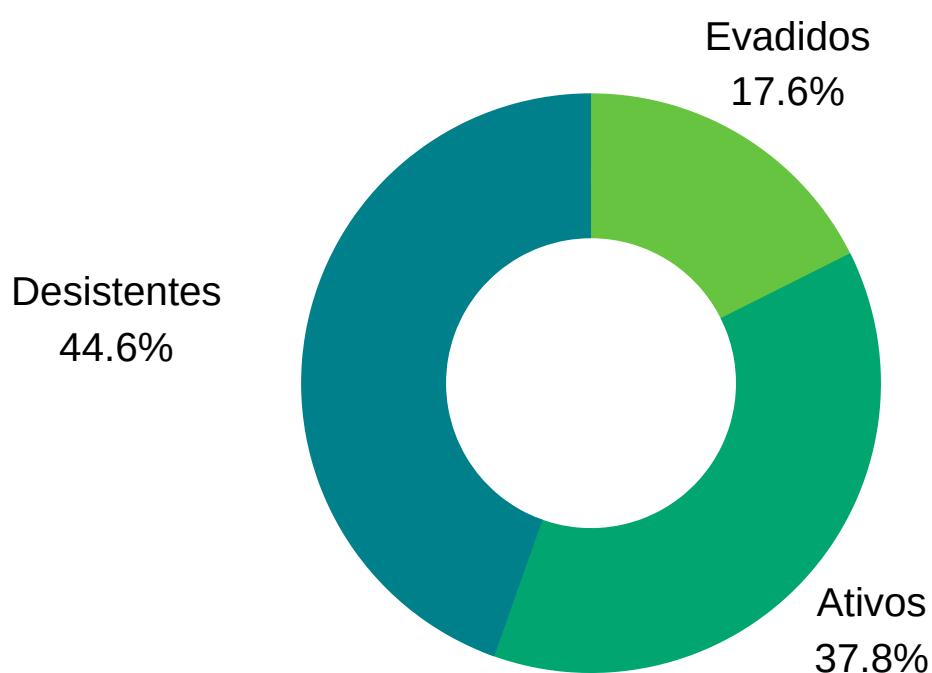


# RESULTADOS DO ANO

## QUANTO À FREQUÊNCIA

Polos	Matriculados	Ativos	Infrequentes	Desistentes	Evasão
<b>1º semestre</b>					
Asa Sul	88	43	17	19	9
Planaltina	58	15	5	23	15
Estrutural	60	21	7	27	5
Gama	90	29	12	41	8
<b>TOTAL</b>	<b>296</b>	<b>108</b>	<b>41</b>	<b>110</b>	<b>37</b>
<b>2º semestre</b>					
Taguatinga	129	30	0	77	22
Ceilândia	123	32	10	68	13
Candangolândia	113	46	1	37	29
<b>TOTAL</b>	<b>365</b>	<b>108</b>	<b>11</b>	<b>182</b>	<b>64</b>
<b>3º semestre</b>					
Asa Norte	72	22	0	33	18
Guará	83	31	0	27	25
Samambaia	58	10	0	38	10
<b>TOTAL</b>	<b>213</b>	<b>63</b>	<b>0</b>	<b>98</b>	<b>53</b>
<b>TOTAL GERAL</b>	<b>874</b>	<b>279</b>	<b>52</b>	<b>390</b>	<b>154</b>

Tabela 1. Dados quanto à frequência



## QUANTO À FREQUÊNCIA

A equipe da Coordenação Pedagógica, ao deparar-se com tais dados de evasão e desistência, realizou uma pesquisa exploratória com os alunos desses dois grupos buscando os motivos pelos quais se desvincularam do curso. O resultado foi:

- Enfermidades;
- Ocupações coincidindo com o horário do curso (trabalho, outros cursos, cuidados com a família – netos, filhos..);
- Dificuldades com a internet;
- Perda de interesse, seja por não se identificar com alguma disciplina específica ou por não se adaptar ao modelo remoto.

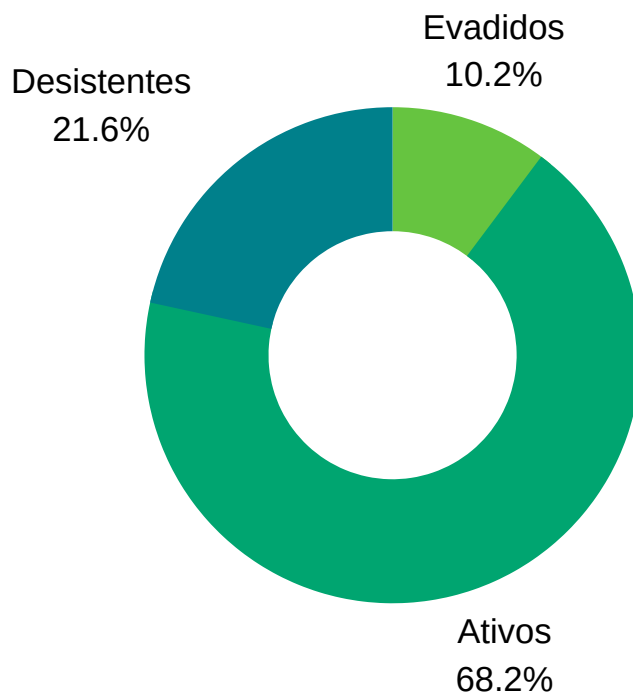
# RESULTADOS DO ANO

## FREQUÊNCIA X UNIDADES

### Asa Sul

Módulo 1

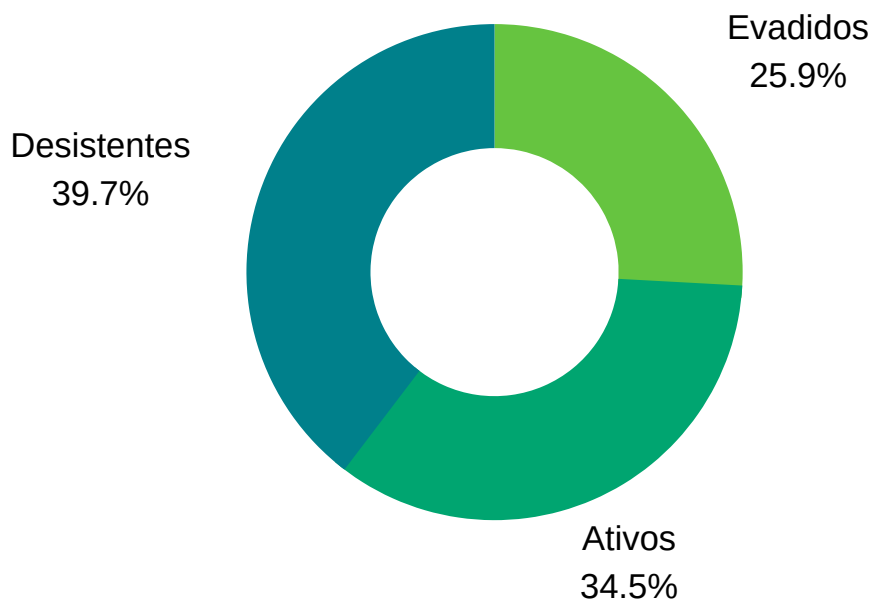
Total: 88 alunos



### Planaltina

Módulo 1

Total: 58 alunos



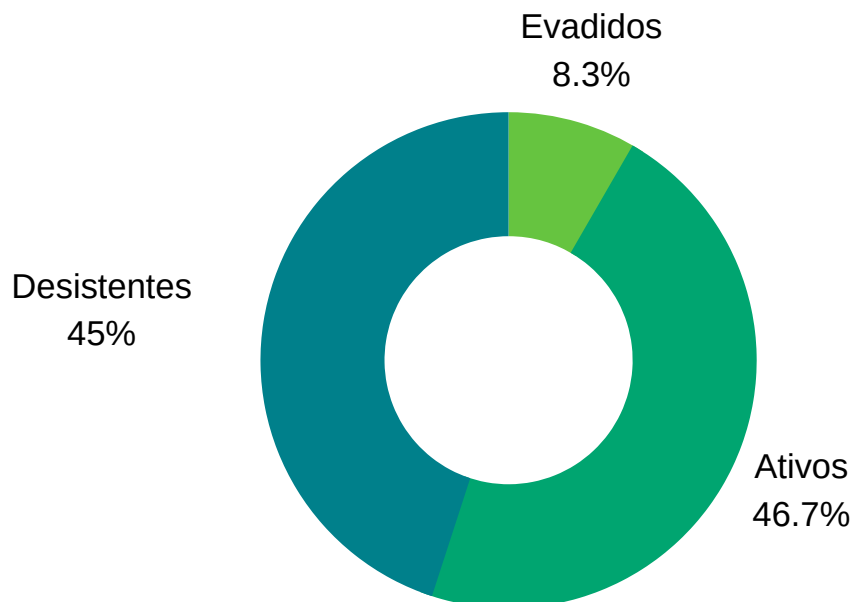
# RESULTADOS DO ANO

## FREQÜÊNCIA X UNIDADES

### Estrutural

Módulo 1

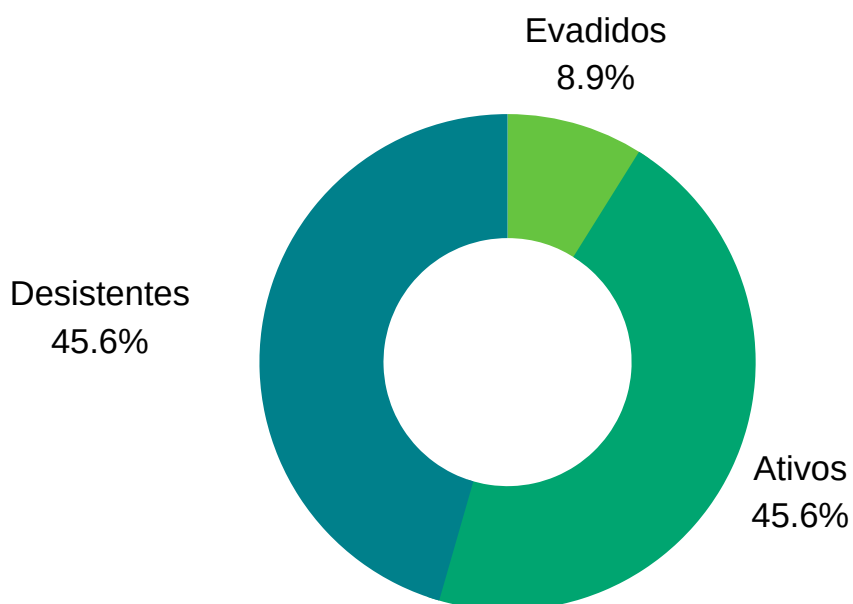
Total: 60 alunos



### Gama

Módulo 1

Total: 90 alunos



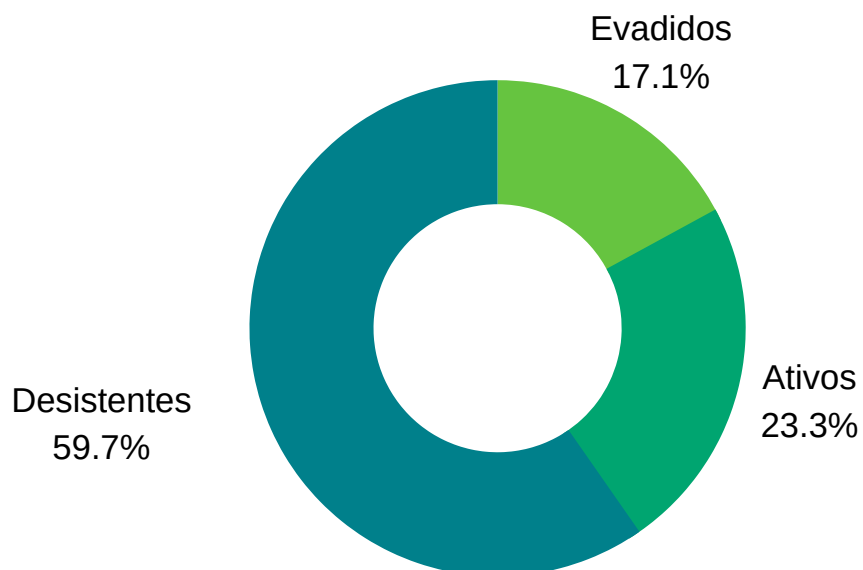
# RESULTADOS DO ANO

## FREQUÊNCIA X UNIDADES

### Taguatinga

Módulo 2

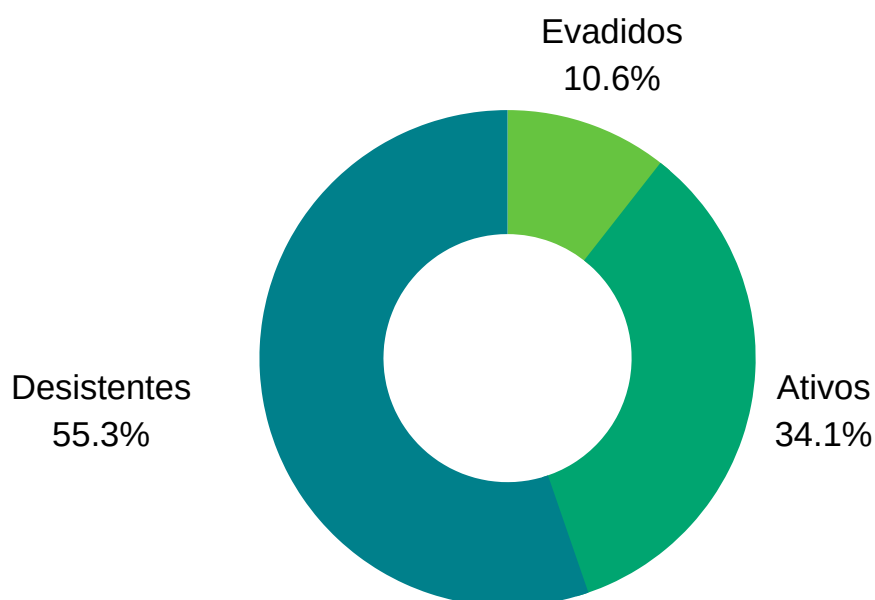
Total: 129 alunos



### Ceilândia

Módulo 2

Total: 123 alunos



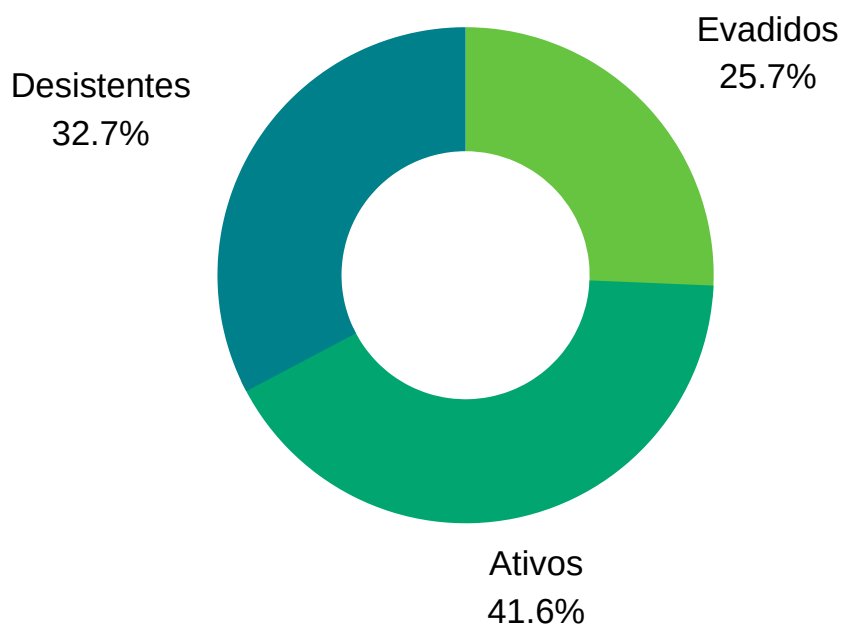
# RESULTADOS DO ANO

## FREQUÊNCIA X UNIDADES

### Candangolândia

Módulo 2

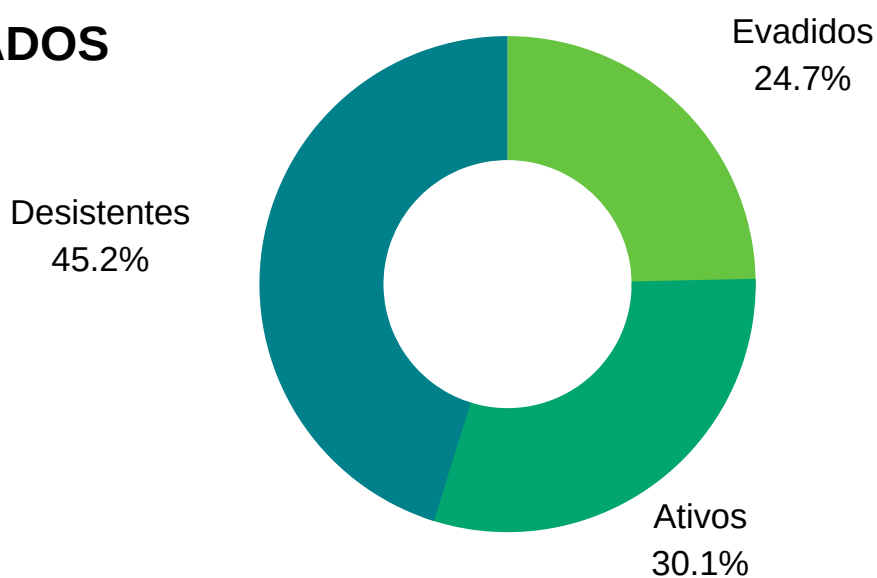
Total: 113 alunos



### Asa Norte - FORMADOS

Módulo 3

Total: 72 alunos



# RESULTADOS DO ANO

## FREQUÊNCIA X UNIDADES

### Guará - FORMADOS

Módulo 3

Total: 83 alunos

Desistentes  
32.5%



Evadidos  
30.1%

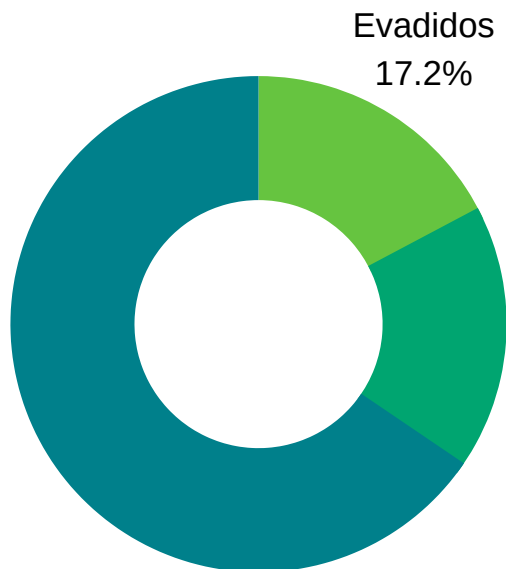
Ativos  
37.3%

### Samambaia - FORMADOS

Módulo 3

Total: 58 alunos

Desistentes  
65.5%

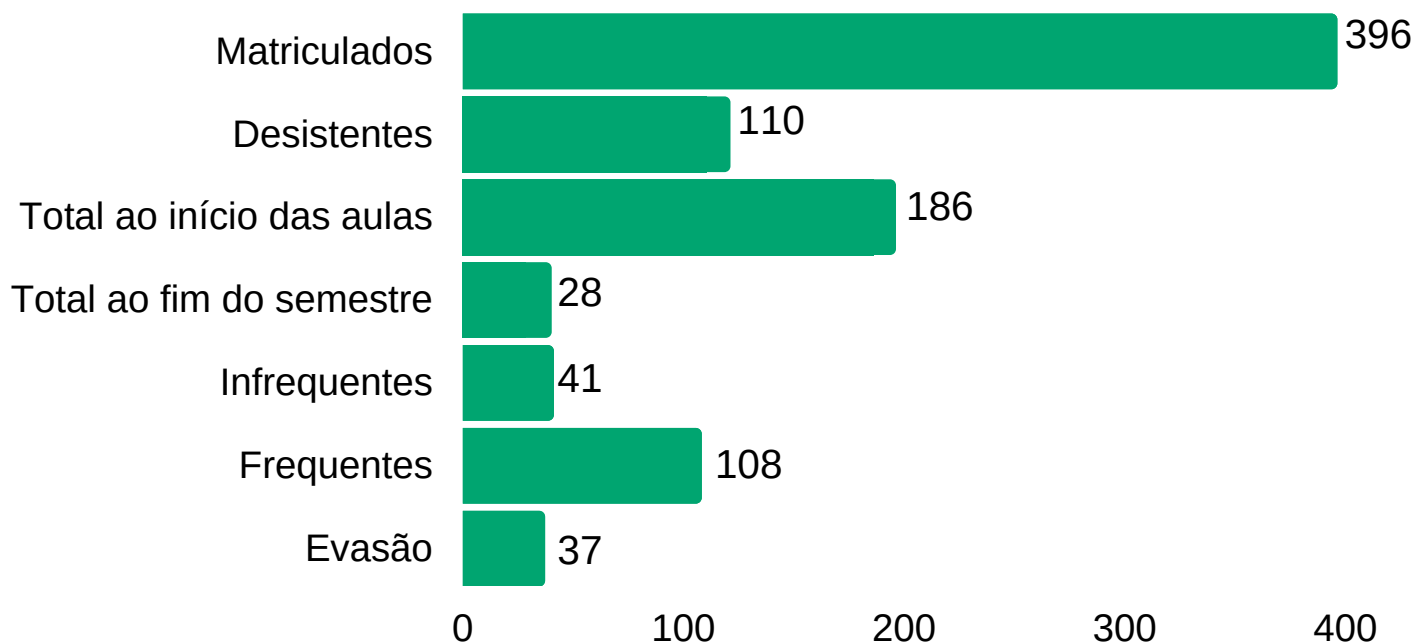


Evadidos  
17.2%

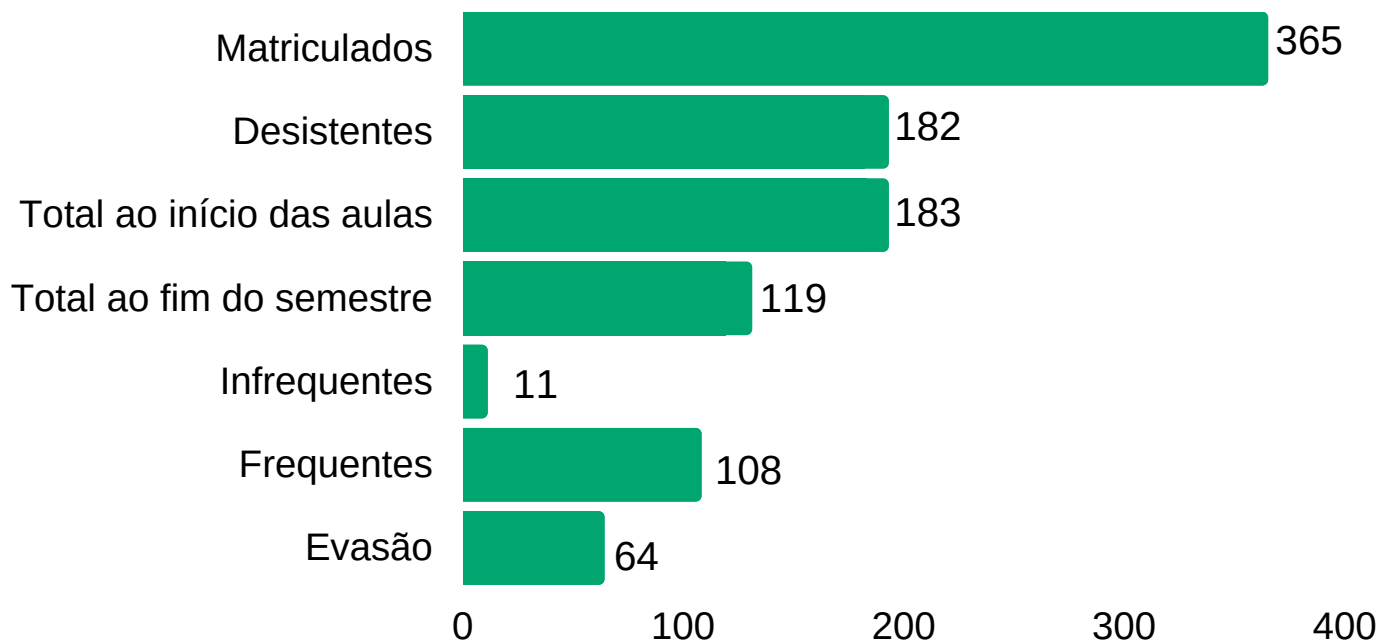
Ativos  
17.2%

# RESULTADOS DO ANO

## TOTAL DE ALUNOS - MÓDULO I



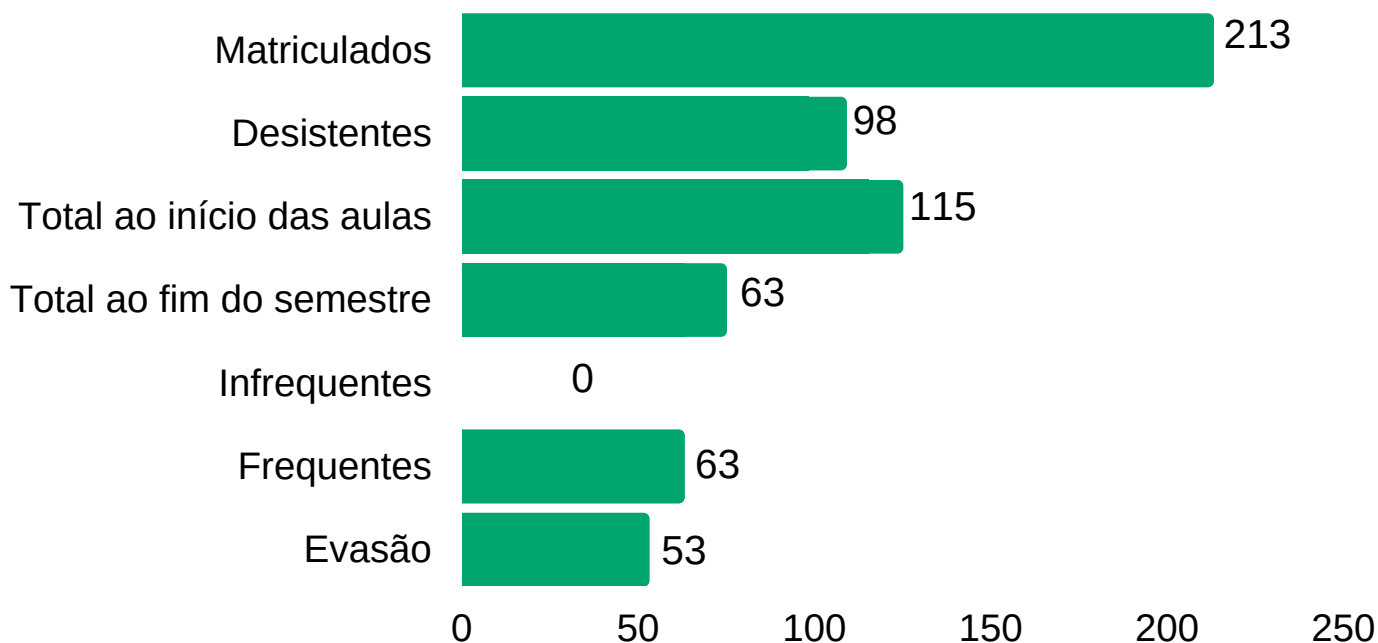
## TOTAL DE ALUNOS - MÓDULO II



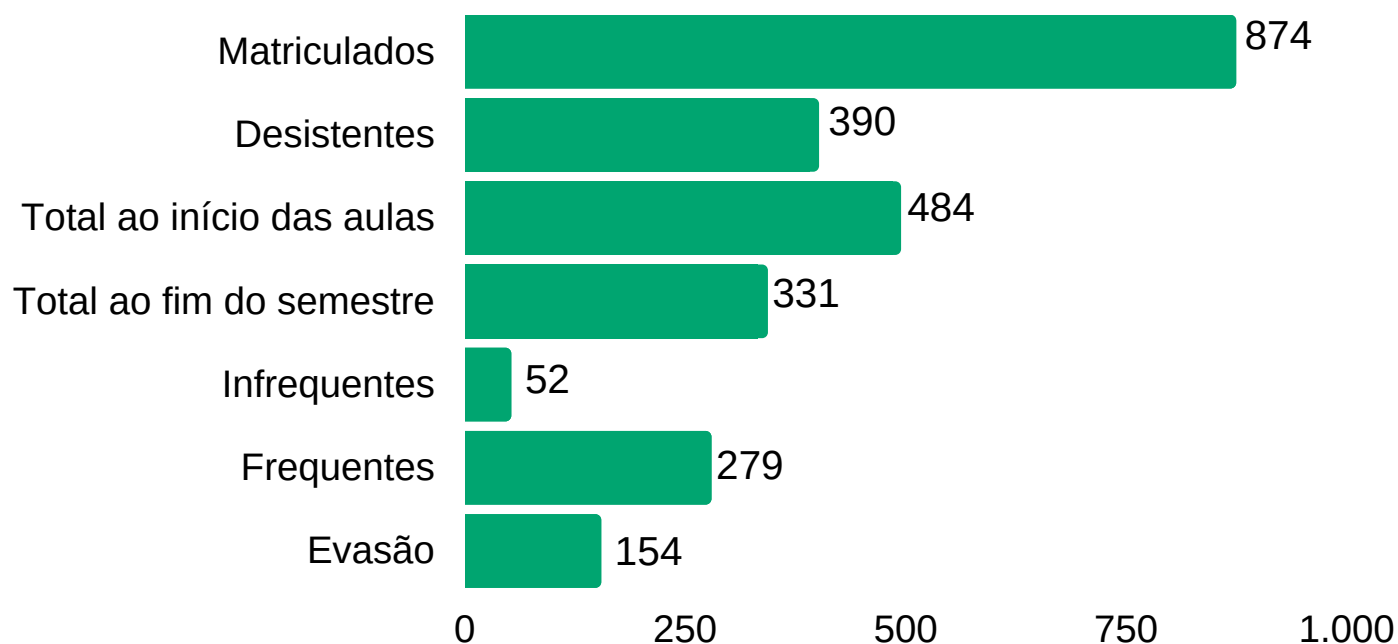


# RESULTADOS DO ANO

## TOTAL DE ALUNOS - MÓDULO III



## TOTAL DE ALUNOS UNISER 2021



# OUTRAS AÇÕES

- Realização de **dois Webnários** “Caminhos dos Pássaros”, transmitidos ao vivo via YouTube;
- Realização de **contato com todos os alunos** ativos, para atualização dos dados cadastrais;
- Elaboração e aplicação de **capacitação** para todos os coordenadores de unidades, com objetivo de capacitar todos na implementação de um sistema de controle de frequência dos alunos realmente efetivo;
- Realização da **atualização das listas dos alunos** ativos e posteriormente **inscrição no SIGAA**;
- **Emissão de certificados** dos alunos das unidades encerradas (SIEX), bem como das unidades que finalizaram o Curso pelo SIGAA em dezembro – Módulo I;
- Lançamento - em novembro - do Edital para ingresso de **cinco (5) novas unidades**: Asa Norte, Guara, Riacho Fundo, Samambaia e Sobradinho;
- Envio de **convites para profissionais qualificados de diversas áreas** (saúde, direito, tecnologia, educação) para **colaborarem com a UniSER**;
- Elaboração de uma **cartilha para direcionamento de Coordenadores e professores da UniSER**;
- Abertura de **quatro (4) novas turmas**, sendo as turmas Asa Sul, Planaltina, Gama e Estrutural.

# PERSPECTIVAS PARA 2022

A ano de 2022 começará com um bom arcabouço de informações para traçar estratégias e rever novas formas de contornar os gargalos encontrados em 2021, buscando a melhoria contínua no ensino ao longo da vida e, é claro, impactar cada vez mais um número maior de pessoas.

Por isso, além de desenvolver um trabalho buscando aprofundar-se nas dificuldades encontradas pelos alunos e um maior acompanhamento deles, será feito um esforço para aumentar o número de unidades.



# 4.

## Coordenação Executiva



## A COORDENAÇÃO EXECUTIVA EM AÇÃO!

A Coordenação Executiva tem como seu objetivo principal gerenciar as **relações públicas** da UniSER, executando **parcerias nacionais e internacionais** que visem beneficiar a comunidade, em especial, no que tange ao envelhecimento ativo e saudável, de forma a conduzir à **pesquisa e ao desenvolvimento** de novas tecnologias sociais em gerontologia. O nome "Executiva" traduz bem o que a área faz: **planejar e executar ações de ensino, pesquisa e extensão.**

No ano de 2021, a equipe trabalhou incansavelmente! Fizemos **coisas incríveis**, as quais iremos apresentar nessa etapa do relatório. Mas quem faz parte desse time?

A equipe de gestão da Coordenação Executiva é formada pela Coordenadora Executiva, Kerolyn Ramos, pela Supervisora de Internacionalização, Liliana Rodrigues, pelos Supervisores de Comunicação e Marketing, Thays Nunes e Dyego Henrique, e pelo Supervisor de Pesquisa, Desenvolvimento e Inovação, Leonardo Pereira.

# Agradecimentos!

O nosso muito obrigado à vocês. As atividades que desempenharam no ano de 2021 fizeram possível o **nascimento de ideias**, com a criação de vários novos projetos de extensão, e o **florescer de vários talentos** nas diversas áreas em que atua o programa.



# PRINCIPAIS RESULTADOS DO ANO

## EXTENSÃO

A Extensão é a área responsável pelo fomento, manutenção e gerenciamento frente à UnB dos projetos vinculados ao Programa UniSER. Seus principais resultados no ano de 2021 foram:

- Submissão e aprovação 6 Projetos de extensão vinculados ao Programa UniSER no SIGAA para execução em 2021, sendo eles o curso de Educador Político e Social em Gerontologia, o Comunica, o Ação, o Esporte Educacional, o Educação em Saúde, o Tecnogeronto, o Voa;
- Aprovação de bolsas de extensão no edital PIBEX 2021 (Projetos: Comunica UniSER; Voa: Concurso Literário; Tecnogeronto; Esporte Educacional; Educação em Saúde – Orientação Alimentar; Ação – Contributo da UniSER em tempos de pandemia.);
- Submissão e aprovação de 6 projetos de extensão para execução em 2022 na égide do Programa UniSER. (Projetos versão 2022: Comunica UniSER; Voa: Concurso Literário; Tecnogeronto; Esporte Educacional; Educação em Saúde – Orientação Alimentar; Ação – Contributo da UniSER em tempos de pandemia);
- Cadastramento dos colaboradores nos Programas, a fim de viabilizar as certificações;
- Apoio à realização de processos seletivos para bolsistas de extensão e de Pesquisa, Desenvolvimento e Inovação, com editais públicos disponíveis no site do Programa UniSER, juntamente com o Gente e Gestão.

# RESULTADOS DO ANO

## PESQUISA, DESENVOLVIMENTO E INOVAÇÃO (PDI)

O PDI é a área responsável pelo fomento, manutenção e gerenciamento dos projetos de pesquisa e ações de inovação do Programa UniSER. Seus principais resultados no ano de 2021 foram:

- Promoção de capacitações em pesquisa para os colaboradores, tais como a Capacitação em Ferramentas Acadêmicas de Busca;
- Submissão e aprovação de 5 Projetos de Pesquisa com bolsa para iniciação científica no âmbito do edital PIBIC 2021/2022 da UnB em 2021;
- Apoio à defesa de 2 mestrados e 1 doutorado no âmbito do Programa UniSER, bem como a submissão e aprovação de um doutorado e um mestrado a serem iniciados em 2022;
- Apoio à um estágio de pós-doutoramento para finalização em 2022.
- Realização de 5 processos de Auxílio Pesquisa para realização de visitas técnicas e para desenvolvimento de pesquisa e extensão;
- Atualização do Grupo de Pesquisa Determinantes do Envelhecimento Humano, do CNPQ;
- Início o planejamento e proposição da Rede Humanizar, a ser implementada em 2022, uma iniciativa para incluir os idosos como agentes efetivos na pesquisa, atuando de maneira nacional e internacional;
- Apresentação de trabalhos e participação de congressos nacionais e internacionais, conforme apresentado na próxima página.



# RESULTADOS DO ANO

## PARTICIPAÇÃO EM EVENTOS CIENTÍFICOS:

- GARCIA, K. R.. Metodologias ativas para ensino de competências digitais com adultos 55+. 2021. (Apresentação de Trabalho/Conferência ou palestra).
- "Os letramentos da pessoa idosa no Brasil: o que sabemos sobre o tema"? . Apresentado no XIV Congresso Internacional de Humanidades, na modalidade virtual, na UnB, no dia 21.10.2021 por Renato Cabral Rezende e Isabela Flor da Cunha.
- Through the voice of generation: the social representation of tourism in old age. Karen Ramos Garcia, Margô Karnikowski Congresso: Ageing Congress 2021.
- Development of Contents of Educational Technology for rational use of medications in systemic arterial hypertension. Apresentado por Margô Karnikowski e Rickson Passos.

## PUBLICAÇÕES:

- OLIVEIRA, A. G.; PEREIRA, L. C.; NEVES, D. A.; SANTANA, F. S.; GARCIA, K. R.; STIVAL, M. M.; KARNIKOWISK, M. G. O. INDEX OF ACCESSIBILITY TO HEALTH REGIONS: AN EQUITY INDICATOR FOR THE ELDERLY 03/01/2022 12:54 Currículo Lattes [https://www.cnpq.br/cvlattesweb/pkg\\_impvcv.trata](https://www.cnpq.br/cvlattesweb/pkg_impvcv.trata) 6/18 POPULATION. INTERNATIONAL JOURNAL OF DEVELOPMENT RESEARCH. , v.11, p.44730 - 44734, 2021.
- OLIVEIRA, A. G.; OLIVEIRA, B. C.; LEITAO, P. H. A. LOGÍSTICA REVERSA DE VEÍCULOS EM FIM DE VIDA NO BRASIL: SAÚDE AMBIENTAL E POSIÇÃO ANALÍTICA À LUZ DE DADOS INTERNACIONAIS. Revista científica e faculdade Unimed. , 2021.3.
- Souza, Mariana; MACHADO, L. P. B.; GARCIA, K. R.; KARNIKOWSKI, I. G. O.; OLIVEIRA, A. G.; KARNIKOWISK, M. G. O. Physical accessibility for older adults in higher education institutions: retrospective analysis and proposal for accessible educational environments. SAGE OPEN. , 2021.
- OLIVEIRA, A. G.; GARCIA, K. R.; PEREIRA, L. C. ; STIVAL, M. M. ; KARNIKOWSKI, M. G. O. . Livro de Actas do V Congresso Internacional de Projectos Educativos para maiores de 50 anos. 1. ed. Lisboa: Ripe, 2021 (Dois capítulos publicados).

# RESULTADOS DO ANO

- GARCIA, Kerolyn Ramos; RODRIGUES, LILIANA ; PEREIRA, LEONARDO ; BUSSE, GRA'YNA ; IRBE, MADARA ; ALMADA, MARTA ; CHRISTENSEN, CINDY ; MIDÃO, LUÍS ; DIAS, INÊS ; HEERY, DANIEL ; HARDY, RACHEL ; QUARTA, BARBARA ; POULAIN, MARIA MAGDALENA ; BERTRAM, MARIOLA ; KARNIKOWSKI, MARGÔ ; COSTA, ELÍSIO . Improving the digital skills of older adults in a COVID-19 pandemic environment. Educational Gerontology, v. 47, p. 1-11, 2021.
- BRITO, M.I.L.; KARNIKOWSKI, M. G. O. ; OLIVEIRA, Z. N. . A Educação Superior no Brasil e o envelhecimento populacional: cenários e desafiosIL E O ENVELHECIMENTO POPULACIONAL: CENÁRIOS E DESAFIOS. Revista Eixo, v. 10, p. 78-89, 2021.
- BRITO, M.I.L.; KARNIKOWSKI, M. G. O. ; OLIVEIRA, Z. N. . Docência e Educação a distância na Educação Superior: cenários e desafios. HUMANIDADES & EDUCAÇÃO, v. 3, p. 17-28-28, 2021.
- TCC de Ana Karoline, Universidade de Brasília. Título: Ensino de Libras para Idosos. 2021.
- TCC de Karen Garcia, Universidade de Brasília. Título: Through the voice of generation: the social representation of tourism in old age.
- Revista Clinical Interventions in Aging. "Inclusion of Potentially Inappropriate Medicines for the Older adults in the Brazilian Consensus in accordance with international criteria", aceito para publicação no periódico "Clinical Interventions in Aging" ISSN 1178-1998, Qualis A2 Interdisciplinar, Fator de impacto 4.744 (5 anos).
- PEREIRA, L. C. ; SANTANA, F. S. ; LAMARCA, F. ; GARCIA, K. R. ; KARNIKOWSKI, M. ; SILVA NETO, L. S. ; OLIVEIRA, H. B. ; OSORIO, N. B. ; SILVA, I. C. R. ; KARNIKOWSKI, M. G. O. . As sex and body composition influences the Quilombolas strength.. JCSM Clinical Reports, v. 6, p. 17-23, 2021.

# RESULTADOS DO ANO

## INTERNACIONALIZAÇÃO

A Internacionalização é a área responsável pelo fomento, manutenção e realização de parcerias e atividades relacionadas ao envelhecimento ativo e saudável ao redor do mundo. Seus principais resultados no ano de 2021 foram:

- Fechamento de parceria com a 4Humanz Consultancy and Research;
- Iniciação do planejamento e proposição da Rede Humanizar, a ser implementada em 2022, uma iniciativa para incluir os idosos como agentes efetivos na pesquisa, atuando de maneira nacional e internacional;
- Participação em projeto ERASMUS realizados em parceria com a Universidade do Porto, com publicação de artigo científico sobre a experiência (referenciado acima, "Improving digital skills in older adults");
- Elaboração de 3 portfólios sobre as atividades da UniSER, em Português, Inglês e Espanhol.

# RESULTADOS DO ANO

## COMUNICAÇÃO E MARKETING

A Comunicação é a área responsável pelo gerenciamento dos canais de comunicação da UniSER, bem como seus eventos. Seus principais resultados no ano de 2021 foram:

- Realização de campanhas de divulgação e conscientização nas redes sociais da UniSER, sendo elas: Campanha de Aniversário da UniSER, Setembro Amarelo, Outubro Rosa e Novembro Azul;
- Realização da Campanha Novo Natal, uma iniciativa social para arrecadação de brinquedos para crianças em situação de risco da comunidade do Distrito Federal, beneficiando mais de 350 crianças;
- Remodelagem do site da UniSER, com inclusão de novos conteúdos e alteração de layout;
- Remodelagem das redes sociais da UniSER, em especial o Instagram, com nova gestão do uso dessas redes e remodelação de conteúdos e publicações;
- Elaboração do calendário de datas comemorativas importantes para os alunos e colaboradores da UniSER;
- Lançamento da Newsletter UniSER, com reportagens internacionais, informações sobre novas campanhas de divulgação e solidárias e comunicações sobre a UniSER e o envelhecimento humano;
- Divulgação massiva das atividades do Programa UniSER;

# RESULTADOS DO ANO

## COMUNICAÇÃO E MARKETING

- Realização e participação de diversos eventos, dentre eles as formaturas dos estudantes do curso de Educador Político Social em Gerontologia e Aula Inaugural do curso, Webnário Caminho dos Pássaros para apresentação de TCCs, evento em parceria com a Universidade do Porto sobre internacionalização, lives sobre temas diversificados na área do envelhecimento transmitidas pelo Instagram, Facebook e Youtube, participação na Semana Universitária da Universidade de Brasília e no III Encontro de Extensionistas da UnB, Aulão sobre Direitos na Aposentadoria, participação em eventos de projetos ERASMUS europeus, Evento no Dia Internacional do Alzheimer e do Setembro Amarelo e Outubro Rosa, Dia internacional do Idoso, dentre outros;
- Elaboração de Cartilhas informativas dos Projetos vinculados ao Programa UniSER;
- Produção de conteúdos no Canal do Youtube do Programa, com mais de 150 vídeos enviados ao Canal em 2021 e disponibilizados para a população, dentre TCCs dos estudantes do curso de Educador Político Social em gerontologia, aulas dos projetos, entre outros.

# NATAL NOVÓ 2021.

CAMPANHA DE ARRECADAÇÃO DE BRINQUEDOS

FAÇA SUA DOAÇÃO!

WWW.UNISERUNB.COM



OBRIGADA!

## 1.300+ INSCRIÇÕES!

▶▶▶▶▶

Saiba mais como foi que alcançamos nosso recorde em [www.uniserunb.com](http://www.uniserunb.com)



## DIÁRIO DO TEMPO

Newsletter quinzenal da Universidade do Envelhecer UniSER



Portal Uniser UnB

1,08 mil inscritos

INÍCIO

VÍDEOS

PLAYLISTS

COMUNIDADE

CANAIS

SOBRE



### Minicursos - Projeto Ação 2021



Minicurso Golpes e Fake News: Como se proteger na internet

Portal Uniser UnB

VER PLAYLIST COMPLETA

Minicurso- Cuidados à saúde e medicamentos: um universo a...

Portal Uniser UnB

VER PLAYLIST COMPLETA

Minicurso- Tardes com Ruth Guimarães

Portal Uniser UnB

VER PLAYLIST COMPLETA

Minicurso - Empregabilidade do Idoso

Portal Uniser UnB

VER PLAYLIST COMPLETA

Minicurso - A Vida em Transformação: Olhares Sobre...

Portal Uniser UnB

VER PLAYLIST COMPLETA

# 5.

## A Equipe UniSER





# Equipe UniSER!

A UniSER obteve grandes resultados em 2021, e com certeza, o trabalho não é fruto somente da gestão, mas de um coletivo incrível do qual nós temos muito orgulho. Cada um dos professores, extensionistas, assistentes e apoiadores desempenharam papéis de muita importância! Nós não poderíamos, assim, deixar de eternizar o nome dessas pessoas em nossos documentos. OBRIGADO, EQUIPE UNISER!

Adriano Galvão da Silva  
Albênica Paulino dos Santos Bontempo  
Aline Costa Santos Nunes  
Aline Gomes de Oliveira  
Ana Carla de Almeida Sampaio  
Ana Karoline Versiane Soares Araújo  
Ana Licia Araujo da Silva  
Anderson José de Aquino  
André Luiz Lacerda Medeiros  
Andrea Pecce Bento  
Andreia Doria Maria de Lima  
Ayra de Oliveira Ferreira  
Bárbara Louise Moreira Silva  
Beatriz Moreno Campos Carvalho  
Brenda Tayrine Tavares Souza  
Bruno Sérgio Gonçalves Giesteira  
Camila Alves Areda Cassano  
Carla Maryanne Reis dos Santos  
Cássia Cristina de Paula Alves  
Cássia Talita Alves Dias  
Cássio José da Silva  
Cleunice Pereira de Castro  
Dayanne Renata Timoteo da Silva  
Dhianey de Almeida Neves  
Douglas Fernandes Duarte  
Douglas Rafael Alcino







Dyego Ramos Henrique  
Edineide Dantas de Andrade  
Edson Cavalcante de Araújo  
Eduardo Antonio Ferreira  
Eliana Fortes Gris  
Emília Vitória da Silva  
Emily Cristine Castro Pinheiro  
Evellyn Victoria de Oliveira França  
Fabiana Xavier Cartaxo Salgado  
Gabriela Moraes de Souza  
Hannah Rodrigues de Oliveira  
Igor de Souza Gramacho  
Ingrid Gabriela Sousa da Silva  
Irani Mendes Ferreira Paz  
Isabela Flor da Cunha  
Isabella Gomes de Oliveira Karnikowski  
Isadora Chaves Mira  
Izabella dos Reis Santana  
Jean Carlos Soares  
Jeniffer Martins Luz  
Jhonathan Max Beserra de Araújo  
João de Sousa Pinheiro Barbosa  
João Vitor de Lorenzi Jardim  
Joaquim Trajano Pinto Soares Lima  
José Alberto Gomes de Oliveira Karnikowski  
José Antonio Iturri  
Joyce Souza do Espírito Santo  
Júlia Barros Ricarte de Lira  
Juliana Maria Coutinho  
Karen Ramos Garcia  
Kerolyn Ramos Garcia  
Leonardo Costa Pereira  
Liliana da Silva Rodrigues  
Lincoln Agudo Oliveira  
Luana Dias da Costa  
Luana Soares Guimarães  
Lucas Pedro dos Santos  
Lúcio Carvalho de Freitas Junior  
Luiza Cecilia da Silva Costa  
Lyara Apostolico de Azevedo  
Marco Aurélio Neves de Carvalho  
Margarete Neres de Aquino  
Margô Gomes de Oliveira Karnikowski  
Maria do Socorro X. T. Barbosa



Maria dos Anjos Velozo Oliveira (Dulce)  
Maria Eduarda Freitas de Lima  
Maria Elizabete Vasconcelos  
Maria Helena do Carmo Leandro  
Maria Ivoneide de Lima Brito  
Maria Lua dos Reis Bento  
Mariana Rocha de Souza  
Mariana Sodário Cruz  
Marileusa Dosolina Chiarello  
Matheus Assis Ribeiro da Silva  
Mauro Karnikowski  
Micheline Marie Milward de Azevedo Meiners  
Miriam Assunção Borges  
Miriam Soares dos Reis  
Nayla Christiny Neri de Oliveira  
Nilton Matheus Rodrigues dos Santos  
Noeme Cristina Alvares de Carvalho  
Noriberto Barbosa da Silva  
Pedro Guilherme Leal Ferreira da Silva Mussoline  
Priscilla Cartaxo Pierri Bouchardet  
Rafael de Souza Fernandes  
Rafaela Alves da Silva  
Raniele Rocha Galvão  
Renato Cabral Rezende  
Ricardo de Oliveira Ferreira  
Rickson Passos Campos  
Rodrigo Marques da Silva  
Selma Cristina Trindade Vieira  
Selma da Silva Gusmão Barros  
Silvana Schwerz Funghetto  
Sílvia Beatriz Moreno Diniz  
Stéfany Gomes Marinho  
Stephanie Frazão Marques  
Tainá Victoria Machado  
Thaís Yumi Uwai  
Thays Nunes Silva  
Thiago de Oliveira Tomé  
Thiago Faria Gonçalves  
Valquíria Timóteo da Silva  
Vera Terezinha Silveira da Silva  
Vitória Pinheiro Dourado Matos  
Yasmin Farias Ribeiro  
Yasmin Mendas Veras  
Zaíra Nascimento de Oliveira



# *Em memória ao poeta Francisco de Assis*

(e de todos que passaram pelo nosso caminho)

Às vezes somos como pássaros  
Em voo manso sobre a colina  
Com penas que se curvam ao vento

Às vezes somos como águias  
Nos refugiamos nos altos das encostas  
Para renascermos em meio a dor

Às vezes somos SERes humanos  
Que ao repousar sobre a relva  
Nos lançamos ao infinito do céu

Às vezes somos SERes humanos-pássaros  
E como se fora vôo  
E como se fora ar  
Voamos pela vida afora  
A buscar nas alturas  
O amor, a liberdade, o tempo, a saudade...

**Margô Karnikowski**

## **Coordenação da Relatório**

Isabella Gomes de Oliveira Karnikowski

## **Supervisão**

João Vitor de Lorenzi Jardim

## **Revisão**

Margô Gomes de Oliveira Karnikowski



# *Em memória ao poeta Francisco de Assis*

(e de todos que passaram pelo nosso caminho)

Às vezes somos como pássaros  
Em voo manso sobre a colina  
Com penas que se curvam ao vento

Às vezes somos como águias  
Nos refugiamos nos altos das encostas  
Para renascermos em meio a dor

Às vezes somos SERes humanos  
Que ao repousar sobre a relva  
Nos lançamos ao infinito do céu

Às vezes somos SERes humanos-pássaros  
E como se fora vôo  
E como se fora ar  
Voamos pela vida afora  
A buscar nas alturas  
O amor, a liberdade, o tempo, a saudade...

**Margô Karnikowski**

## **Coordenação da Relatório**

Isabella Gomes de Oliveira Karnikowski

## **Supervisão**

Camila Alves Areda

